

TEXT I CONTEXT DE LES CONDUCTES PROBLEMÀTIQUES

Josep Font i Roura

**Suport Conductual Positiu.
Un enfocament pel tractament de les conductes
problemàtiques a l'escola
Barcelona 22 i 23 de febrer de 2008**



El Text

- **El percentatge de conductes problemàtiques a les nostres escoles.**
- **El tipus de tractament que es porta a terme.**
- **La percepció que tenen els mestres i professors.**



El Text

Del conjunt de problemes socials i d'aprenentatge que presenten els alumnes, les conductes problemàtiques és la preocupació més important.

- **Agressions físiques**
- **Agressions verbals**
- **No seguir les ordres**
- **Molestar als companys**
- **Destrucció de la propietat**
- **Etc.**



El Text

Les conductes problemàtiques poden adoptar formes diverses.

Tot i així, el que defineix una conducta problemàtica és l'impacte que té en l'alumne i en els sistema social on viu i aprèn.

La conducta problemàtica es defineix com a tal per que interfereix amb el benestar social i educatiu dels alumnes i suposa un repte significatiu pels mestres, professors i famílies.



El Text

- **Un 60% dels professors de secundària creuen que la falta de respecte i la violència verbal són el principal maldecap a la feina.**
- **Falta d'autoritat per sancionar actituds incorrectes.**
- **Pèrdua de temps de classe per haver de dedicar esforç a controlar la disciplina.**



El Text

Què afecta més als professors?

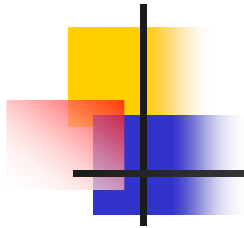
- **Manca de respecte dels alumnes.**
- **Falta d'interès dels alumnes per aprendre.**
- **Falta d'autoritat per sancionar actituds incorrectes.**
- **Desinterès dels alumnes per qualsevol activitat que impliqui esforç.**
- **Alumnes amb diferent nivell a l'aula, fet que implica una quantitat de feina inassolible.**
- **Pèrdua de temps de classe per haver de dedicar esforç a controlar la disciplina.**



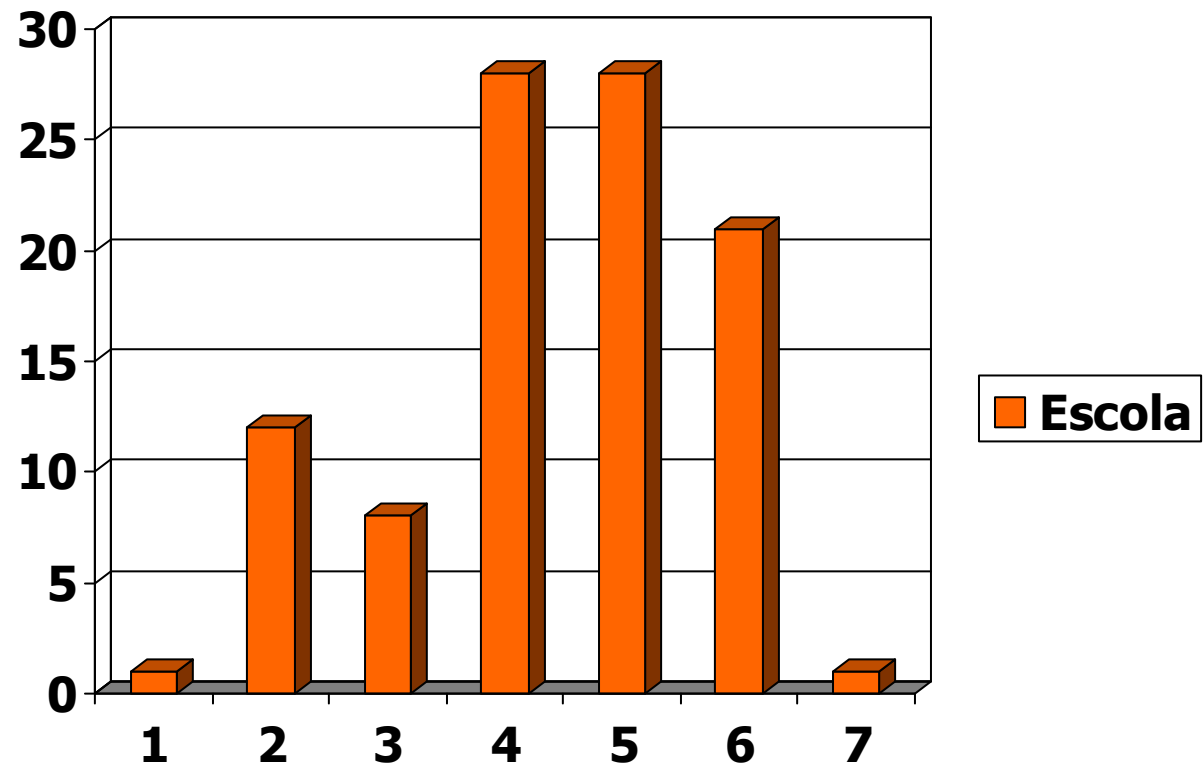
El Text

Escala d'autoeficàcia davant les conductes problemàtiques

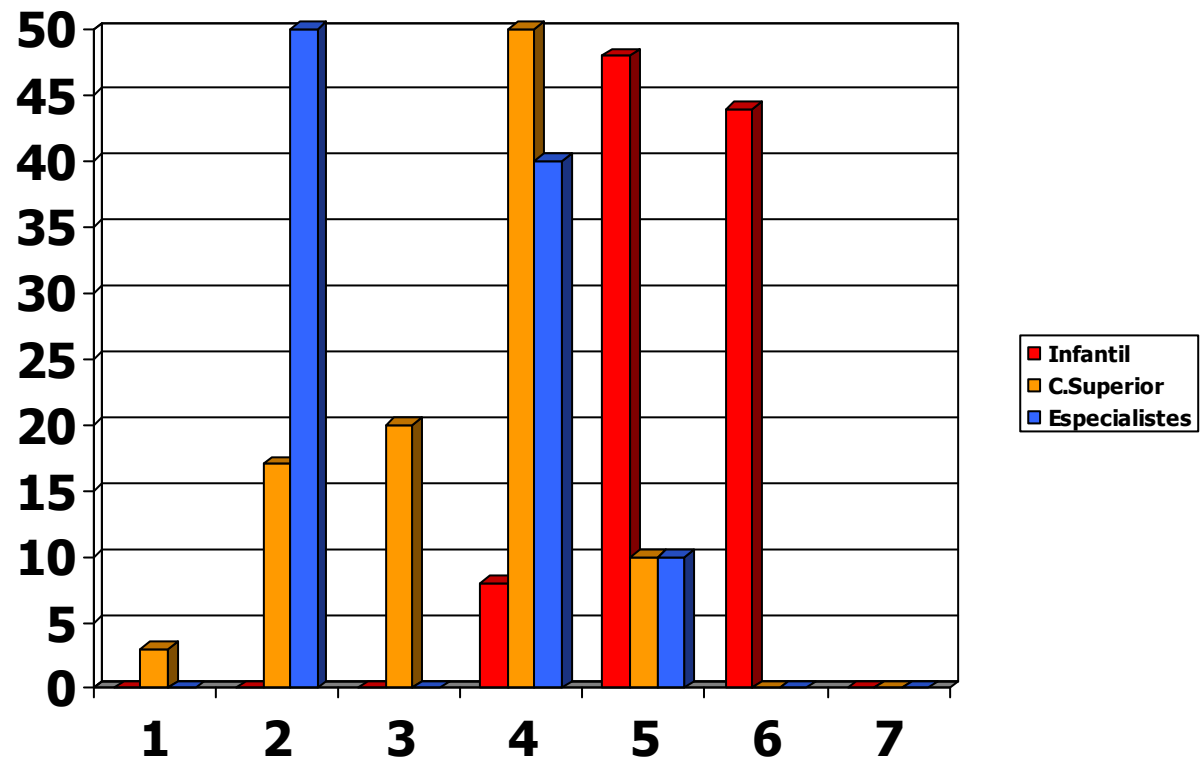
- 1. Et sents segur a l'hora de fer front a les conductes problemàtiques dels alumnes que atens?**
- 2. Personalment, trobes difícil fer front a les conductes problemàtiques dels alumnes que atens?**
- 3. Fins a quin punt creus que la manera que tractes les conductes problemàtiques dels alumnes que atens té un efecte positiu?**
- 4. Estàs satisfet amb la manera que tractes les conductes problemàtiques dels alumnes que atens?**
- 5. Fins a quin punt creus que controles les conductes problemàtiques dels alumnes que atens?**



Escala d'autoeficàcia



Escala d'autoeficàcia





El Text

La manera tradicional de percebre les conductes problemàtiques i els nens amb dificultats conductuals han generat una sèrie de pràctiques poc adequades:

- 1. El predomini d'enfocaments reactius.**
- 2. Diverses formes d'exclusió o expulsió.**
- 3. Emplaçament en entorns educatius més restrictius.**



El Context

Un abordatge actual pel tractament de les conductes problemàtiques exigeix plantejar els següents aspectes:

- 1. Una manera diferent d'entendre les conductes problemàtiques i els alumnes que les presenten.**
- 2. Un enfocament global i positiu a nivell d'escola.**
- 3. Un nou model de formació i de suport als professors i als centres.**



El Context

- 1. Les conductes problemàtiques estan relacionades amb el context.**
- 2. Les conductes problemàtiques tenen alguna funció per l'alumne.**
- 3. La conducta comunica.**
- 4. Les conductes problemàtiques poden estar causades i mantingudes per diferents factors**
- 5. La relació entre conducta problemàtica i determinades característiques personals no és unívoca.**



El Context

- 1. Necessitem un abordatge que il·lumini més que elimini.**
- 2. És urgent seguir un enfocament preventiu davant de les conductes desafidores.**
- 3. Cal una perspectiva sistèmica.**
- 4. Cal anar més enllà de l'ús d'intervencions úniques i desenvolupar plans de suport positius, comprensius i multicomponents.**



El Context

- 5. La necessitat de dissenyar i/o modificar els entorns (escolar, familiar, comunitari).**
- 6. Un treball conjunt i d'equip entre professors, famílies i altres agents socials.**
- 7. Cal promoure l'ús de procediments actius, positius i que siguin socialment vàlids.**
- 8. El tractament de les conductes problemàtiques s'ha de basar en valors centrats en la persona.**



El Context

- **Interessa que els centres augmentin la seva capacitat per adoptar i mantenir bones pràctiques per a tots els alumnes.**
- **Cal que el professorat tingui coneixement d'estratègies d'avaluació i d'intervenció tant a nivell de centre, d'aula com d'alumne per tal de millorar la conducta i la convivència escolar.**
- **L'estratègia bàsica d'intervenció i prevenció és elaborar un pla de conducta que impliqui a tot el centre, que estigui elaborat i consensuat pel professorat, pares i alumnes i que parteixi de les necessitats identificades**



El Context

L'estratègia del Suport Conductual Positiu proporciona un sistema que serveix per augmentar la capacitat que tenen les escoles per adoptar i mantenir pràctiques i estratègies per front a les conductes problemàtiques de tots els alumnes.



A manera de conclusió

Quan el món es mou d'un model vertical (ordre i control) a un d'horitzontal (relació i col·laboració) moltes coses es veuen afectades.

La malaltia més freqüent d'un món pla és un trastorn d'identitat múltiple.



A manera de conclusió

Adaptar-se a les realitats canviants actuals exigeix noves maneres de pensar i operar, i desenvolupar noves capacitats per a un aprenentatge, una innovació i una adaptació continuats.