

Memòria d'activitats 2014



s
t
santtomàs
Gent molt capaç!

En Quico, un dels pastissers del Centre Ocupacional.

Normalment les coses més senzilles són també les més extraordinàries.

www.santtomàs.cat

Paulo Coelho

Nous temps, noves dificultats i noves oportunitats



Cada any tinc l'encàrrec d'escriure unes línies sobre l'any que hem deixat enrere i les expectatives de l'any en curs.

Sembla que comencen a bufar millors vents per a una part de la nostra economia. Malauradament, però, a l'administració aquests vents favorables encara trigaran a arribar-hi i la nostra entitat en depèn, en gran mesura, atesa la funció social que desenvolupem. El paisatge que després de 8 anys de crisi tenim davant és poc amable, a causa de les retallades i congelacions sense precedents que hem patit els últims anys. Però caldrà acostumar-s'hi, a aquest nou entorn, perquè probablement hi haurem de conviure molt més temps.

Els imports pagats pels serveis prestats per compte de la Generalitat han estat, durant els darrers anys, retallats, congelats o endarrerits i, a més, les caixes d'estalvi ja són història (llevat de destacades excepcions), el copagament dels serveis socials ha començat a imposar-se i les polítiques d'inserció i formació laboral no han format part de les prioritats del govern actual, entre molts altres canvis.

Des de la nostra entitat responem a la nova realitat social amb més activitat empresarial pròpia, amb la recerca de noves fonts de finançament, entre empreses i particulars compromesos amb una societat més justa, i amb millores en l'eficiència que reverteixin en un servei millor a les persones.

Per tot això, creiem que nosaltres fem els deures, però hi ha serveis que, sense la contribució de l'administració, simplement haurien de deixar de prestar-se. Hem de dedicar, doncs, esforços a explicar a la societat i a l'administració com d'important és el seu suport al nostre col·lectiu per continuar construint una societat més justa i solidària sense fer passos enrere.

Nous temps que porten noves dificultats, però també noves oportunitats que encararem amb els valors de sempre, els mateixos que ens han permès arribar fins on som ara.

Antoni Ramírez i Juvany
President de l'Associació Sant Tomàs

JUNTA DIRECTIVA /

Sr. Antoni Ramírez i Juvany	President
Sr. Cèsar López i Martínez	Vicepresident 1r
Sra. Mercè Castell Parramon	Vicepresidenta 2a
Sr. Feliu Puigbó i Coll	Secretari
Sr. Pere Massaguer i Ramon	Tresorer
Sra. Mònica Vera Holgado	Vocal
Sr. Ferran Calás Silvestre	Vocal
Sr. Josep Campdelacreu i Roviró	Vocal
Sr. Jordi Jové i Planas	Vocal
Sra. Esther Pou i Vidal	Vocal
Sr. Marc Mussoms Torras	Vocal
Sr. Joan Soler Mata	Vocal
Sra. Carme Francolí Casas	Vocal
Sr. Lluís Corominas Salom	Vocal
Sra. Carme Trillas Torrents	Vocal
Sr. Marc Verdàguer Montanyà	Vocal

COMITÈ DIRECTIU /

Sr. Ricard Aceves i Torrents	Director general
Sr. Abel Fontanet i Braut	Director àrea social i educativa
Sra. Tina González i Comas	Directora àrea laboral de les presones
Sr. Ricard Gorgals i Bassols	Director àrea empresarial i de qualitat
Sr. Jordi Llauredó i Vidilla	Director àrea d'administració, comunicació i sistemes

ENTITATS VINCULADES /

Fundació privada TAC Osona / Constituïda el 2010. Va ser promoguda per l'Associació Sant Tomàs com a forma organitzativa per a la gestió de l'àrea empresarial de l'entitat. La seva finalitat és la creació de llocs de treball estables, ajustats a la realitat del mercat i orientats a la integració de les persones amb discapacitat. Hi treballen 151 persones amb discapacitat.

Vic Verd, SL / Constituïda el 2011. És una societat limitada de la qual l'Associació Sant Tomàs té un 42,37% del capital, Recollida i Reciclatge, SL el 8,60% i l'empresa municipal Sermuvic, SA, el 49,03%. Gestiona la jardineria del municipi de Vic i la recollida d'andròmines. Hi treballen 20 persones amb discapacitat.

Fundació privada tutelar l'Esguard / Constituïda el 2009. Va ser promoguda per Sant Tomàs conjuntament amb la Fundació Viver de Bell-lloc, amb l'objectiu de donar resposta a les persones amb discapacitat, preferentment intel·lectual, de les comarques d'Osona, el Vallès Oriental, el Vallès Occidental, la Garrotxa, el Bages i el Ripollès quan els pares o tutors no hi siguin. Actualment té la representació legal de trenta-cinc persones de les quals vint-i-set estan en situació de tutela i vuit en curatela. Respecte el nombre de compromisos de tutela, a finals del 2014 es van comptabilitzar trenta-sis persones que la Fundació Esguard ha assumit el compromís de tutelar en un futur.

Ecogrup Ecològica, SL / Constituïda el 2012. És una societat limitada participada a parts iguals entre la Fundació Viver de Bell-lloc i la Fundació Privada Tac Osona. L'objectiu de la societat és la integració sociolaboral de persones amb discapacitat intel·lectual i/o malaltia mental mitjançant la comercialització de productes alimentaris, propis o de tercers, elaborats d'acord amb la normativa de producció agrària ecològica. La societat actua sota la marca comercial La Tavella i ven per Internet. Dóna feina a cinc persones amb discapacitat.

Recollida i reciclatge, SL / Societat mercantil constituïda l'any 1994 de la qual la Fundació Privada Tac Osona té una participació en el capital del 35,27%. La mercantil es dedica a la recollida d'andròmines i reciclatge de plàstic, cartró i palets, i ocupa sis persones amb discapacitat.

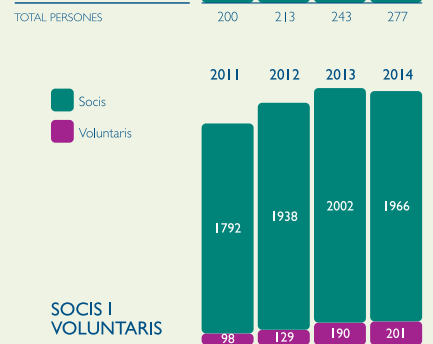
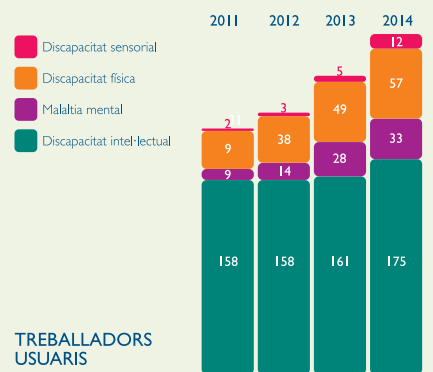
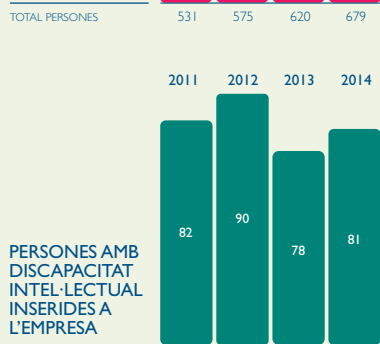
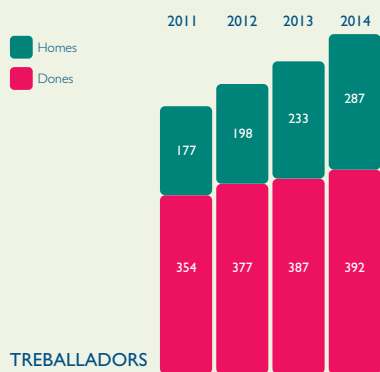
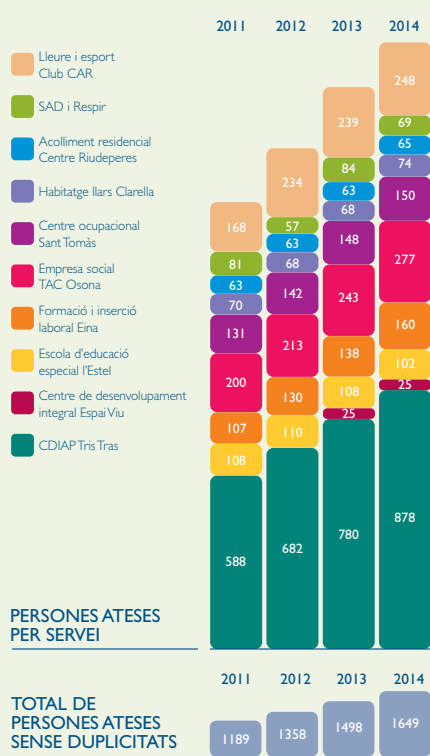
Xarxa agrosocial, SCCL / Constituïda el juliol de 2012 per tretze entitats socials de tot Catalunya. Té com a objectius la inserció sociolaboral de col·lectius en risc d'exclusió a través de la comercialització de productes alimentaris ecològics. La Fundació Privada Tac Osona n'és sòcia fundadora.

AMB QUI COL·LABOREM /

- Membre de **Sinergrup – Associació d'Entitats amb Sinergies Socials**
- Membre del **Programa Incorpora** de la Caixa
- Membre fundador de **XEISO** (Xarxa d'Entitats d'Inserció Sociolaboral d'Osona)
- Membre de la Federació i l'Associació Empresarial **Dincat**
- Membre fundador i soci de la **Unió Catalana de Centres d'Atenció Precoç**
- Membre fundador i soci de la **Coordinadora de Centres de Profunds de Catalunya**
- Membre fundador i soci de l'**Associació Catalana de Treball amb Suport ACTAS**
- A través del CPT L'Estel, membre fundador del **Grup d'Investigació en Educació Especial GIEE**
- A través del Servei d'Habitatge Clarella, membre de la **Xarxa d'Habitatges d'Inclusió Social**, dependent de l'Agència de l'Habitatge de Catalunya
- Membre de l'**Associació Catalana Esports i Lleure**
- Co-federada a **FEAPS** en l'àmbit de l'Estat
- Col·labora amb l'entitat "**Inclusion Europe**"
- Centre col·laborador del **Servei d'Ocupació de Catalunya**. Agència de col·locació número 090000031

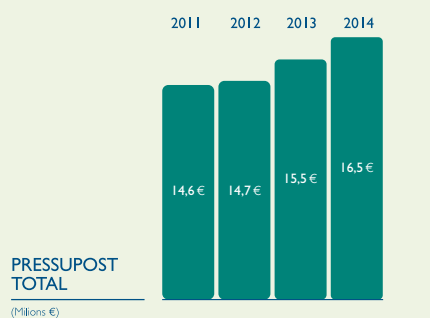
Sant Tomàs en xifres

PERSONES /

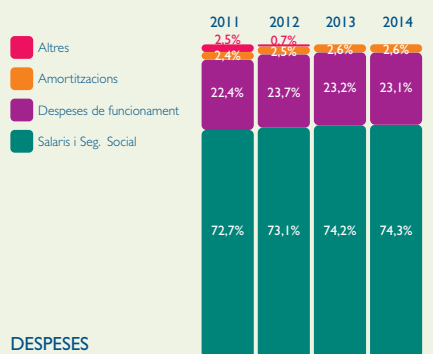
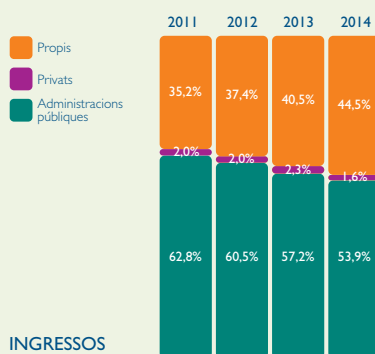


* Dades agregades Associació Sant Tomàs, Fundació Privada Tac Osona, Fundació Tutelar Esguard i VicVerd S.L.

DADES ECONÒMIQUES /

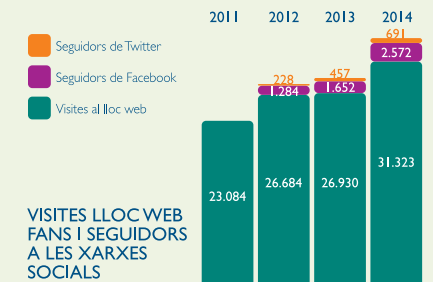
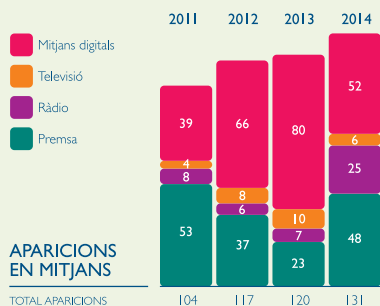
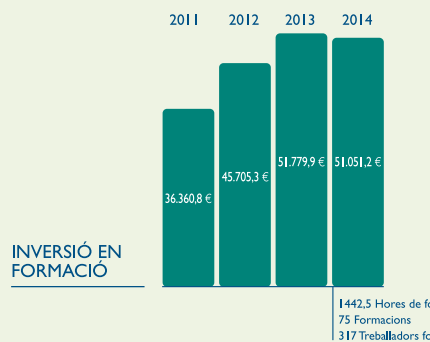


(*Mlions €)



* Dades agregades Associació Sant Tomàs i Fundació Privada Tac Osona

FORMACIÓ, QUALITAT I COMUNITAT /



CERTIFICACIONS DE QUALITAT	ISO 9001:2008	OSHAS 18001:2007	ISO 14001:2004
CDIAP	X		
Formació i inserció laboral	X	X	
Empresa social	X	X	X
Centre ocupacional	X	X	X
Habitatge	X	X	X

CERTIFICACIONS DE QUALITAT	ISO 9001:2008	OSHAS 18001:2007	ISO 14001:2004
Acolliment residencial	X	X	X
SAD i Respir	X	X	
Lleure i esport	X	X	
Formació ocupacional	X	X	
Serveis generals d'administració	X	X	

Resum de l'any

INNOVACIÓ I INTEGRACIÓ /

Innovar i integrar, són dos conceptes importants per a Sant Tomàs. Dos clars exemples d'aquesta filosofia d'actuació els trobem aquest any 2014 al Tac Osona, que ha iniciat el projecte de capacitat, una metodologia adreçada a la inserció laboral de les persones amb més necessitats de suport, i a Eina, servei de formació i inserció laboral, on s'ha donat continuïtat al projecte Topside "Companys de Suport" formant professionals d'altres entitats de Catalunya. La resta de serveis de l'entitat no han estat aliens a la innovació, el Centre Riudeperes, l'Escola Estel, el Centre Ocupacional o el CDIAP Tris Tras per la seva banda, han continuat amb la implementació d'un model d'atenció centrat en la persona i/o la família. Aquest model es treballa de forma participativa en projectes d'interès compartit amb altres entitats i l'objectiu és esdevenir-ne referents a Catalunya.

se n'han signat durant el transcurs de l'any per a la col·laboració mútua. Aquests sis convenis s'afegeixen als trenta que Sant Tomàs ja té amb altres institucions educatives, esportives, sanitàries o socials, per crear així de mica en mica, una àmplia xarxa de col·laboració.

FAMÍLIES I PARTICIPACIÓ /

Aquest 2014 ha iniciat les seves activitats l'Espai de Reflexió Ètica en Serveis Socials (ERESS). L'objectiu de l'ERESS és esdevenir el referent on adreçar-se davant de casos o situacions que poden generar algun tipus de conflicte entre les persones que participen en els serveis socials, com professionals, usuaris i familiars. Des dels serveis de l'Associació s'han organitzat, reunions i/o xerrades anuals dirigides a pares/mares/tutors, des de les habituals relacionades amb el funcionament del centre fins a d'altres sobre temes d'interès general, com

tió que desenvolupa cada servei, i fomentar la implicació i la conscienciació de tots els professionals perquè formin part de la dinàmica quotidiana i puguin, així, fer actuacions per millorar l'entitat.

Aquest 2014 s'ha certificat la gestió del medi ambient (norma ISO 14001:2004) al Centre Riudeperes, i la gestió de la seguretat i la salut en el treball (norma OHSAS 18001:2007) a Serveis Centrals, EINA, Club Car i Servei de Respir.

COMUNITAT I VISITES REBUDES /

Cercar complicitats, involucrar, seduir, fomentar la participació i apropar a tothom el món de la discapacitat són els objectius que Sant Tomàs persegueix des de la seva constitució. En aquesta línia aquest 2014 s'ha organitzat la



TREBALLADORS /

Treballen a l'entitat 679 persones: 640 a l'Associació Sant Tomàs i a la Fundació Privada Tac Osona; 34, a Vic Verd, SL, i 5 a la Fundació Tutelar l'Esguard. Hi ha 679 persones amb contracte laboral, 602 de les quals és equivalent al de jornada completa. L'entitat proporciona un lloc de treball a 277 persones amb discapacitat, preferentment intel·lectual, contractades per l'àrea empresarial i fa el seguiment laboral de 81 persones contractades per empreses de la comarca.

TREBALL EN XARXA /

Aquest 2014 s'ha signat un conveni marc amb la Universitat de Vic per promoure les relacions de caràcter acadèmic i professional entre ambdues entitats. També s'ha signat un conveni entre el Departament de Cultura de la Generalitat de Catalunya, Cedinsa i l'Associació Sant Tomàs per a l'elaboració del projecte i actuació de les obres de consolidació de l'antic monestir de Sant Tomàs. Eina i l'obra social "la Caixa" han signat un conveni nou que permetrà durant el 2015 impartir tres cursos més de formació, no només per a persones amb discapacitat intel·lectual sinó per a tots els col·lectius vulnerables.

Amb la Fundació d'Atenció als Discapacitats els Avets de Moià FADEAM, el Club Tennis Vic i l'Agrupació de Sords de Vic i comarca també

l'organitzada aquest any amb el nom "Suport entre famílies". Durant la xerrada també es va presentar la nova plataforma en línia "pare a pare" impulsada pel grup "pare a pare" formada per pares de l'Escola Estel i el CDIAP Tris Tras, la qual pretén ser un punt de trobada on els pares puguin compartir experiències, fer consultes i cercar suports, amb l'assessorament de l'Associació.

El Centre Riudeperes, ha implementat un grup de suport a les famílies, un espai per compartir experiències que compta amb la participació i recolzament de DINCAT.

EXCEL·LÈNCIA EN ELS NOSTRES SERVEIS /

L'Àrea de qualitat de Sant Tomàs té definides unes línies de treball determinades: mantenir la implantació del SGI als diferents serveis, certificats en anys anteriors; ampliar l'abast de la certificació; revisar el SGI mateix, per ajustarlo a les noves versions que es publicaran de les normes; aprofitar la implantació del programa Entigest per reduir la quantitat de documentació utilitzada i extreure dades per fer la revisió i anàlisi dels serveis.

Els responsables del Sistema de Gestió Integrat (RSGI) de les diferents àrees de Sant Tomàs (empresarial, laboral de les persones, i social i educativa) gestionen aquest sistema per a què es converteixi en una eina de suport a la ges-

primera cursa solidària nocturna. "La Somnàmbula" va comptar amb una participació de sis-centes persones i amb el suport voluntari del grup d'autogestors de l'entitat. També ha tingut lloc la 1ª edició del Dinar de Voluntaris, la 3ª edició dels Premis Toni Manchón, el 15è aniversari del Centre Riudeperes i la 5ª i l'última edició del Concert Solidari.

Aquest 2014 s'han rebut visites d'universitats, representants dels Departaments de Benestar i Família i de Salut, d'altres entitats del sector de la discapacitat, de treballadors que participaven a jornades solidàries, organitzades per les seves empreses, d'estudiants d'altres centres educatius, i també de professors de les universitats japoneses de Kyoto i Osaka.

En la interacció amb els mitjans de comunicació, aquest 2014 cal destacar que s'han organitzat dos cicles, l'un amb Ràdio Vic en què durant gairebé tot l'any, un cop per setmana, Tac Osona ha donat consells ecològics en jardineria, neteja o agricultura, entre d'altres. I, l'altre, amb el diari El 9 Nou, a través del cicle de reportatges "Sant Tomàs, una perspectiva des de dins", en què s'expliquen en profunditat els projectes més innovadors de cada servei de l'Associació. El 2014 també s'ha col·laborat, des del Centre Riudeperes, en l'estudi científic "Influència en l'epilèpsia de factors meteorològics", promogut per professionals del Consorci Hospitalari de Vic i publicat a la "Revista de Neurologia"

Projectes de futur

PLA ESTRATÈGIC 2015-2017 /

L'any 2007 es va elaborar el primer pla estratègic de l'entitat. De llavors ençà, les coses han canviat moltíssim, ja que la crisi ha deixat la seva empremta per tot. Sant Tomàs, així com totes les entitats, s'ha trobat immersa en un entorn canviant i incert, tant des del punt de vista econòmic com normatiu. El nou pla estratègic de Sant Tomàs neix amb l'objectiu d'adaptar l'entitat als canvis de l'entorn i d'orientar-la cap a les tendències de futur per mantenir la seva capacitat de donar resposta a les necessitats creixents d'atenció a les persones i la seva sostenibilitat.

Els canvis de l'entorn i les tendències de futur han estat agrupades en cinc àmbits: la situació macroeconòmica (crisi econòmica, subfinançament i limitacions d'accés al crèdit), el paper de l'administració (incertesa en els escenaris del model assistencial), el model de gestió (treball en xarxa i aliances estratègiques), els reptes de les organitzacions (innovació i sostenibilitat) i la ciutadania (corresponsabilització i participació).

El nou pla ha reduït l'horitzó temporal d'aplicació a tres anys i ha variat la metodologia d'elaboració amb l'objectiu d'aconseguir l'equilibri entre l'adaptabilitat (incertesa i variabilitat), la participació (implicació de tots els col·lectius) i la concreció (grans eixos però amb accions ben definides).



Millorar la qualitat de vida i la satisfacció de les persones en la realització del seu projecte vital, des d'una major autonomia i participació.

Promoure canvis socials i comunitaris, implicant l'administració i els principals grups d'interès per a millora de les condicions d'igualtat, accessibilitat i sostenibilitat en el nostre entorn.

Focalitzar els esforços a proporcionar de forma sostenible l'oferta de suports de qualitat per a la millora de l'autonomia de les persones.

Vetllar pel progrés i sostenibilitat dels diferents projectes de l'entitat i dels serveis laborals, educatius i socials.

Enfortir la nostra organització en la participació de les persones i les famílies, el desenvolupament dels professionals i en la millora contínua.

Els treballs previs a l'elaboració del pla van iniciar-se amb la celebració de sessions de treball amb grups de professionals, pares/mares/tutors i usuaris dels diferents serveis de l'entitat, i representants de la societat civil. El gruix de propostes sorgides d'aquestes sessions s'ha classificat i ordenat i el resultat s'ha estructurat en cinc dimensions i diverses línies estratègiques. De les línies estratègiques se'n deriven una sèrie d'objectius i de cada objectiu se'n aniran derivant accions.

La Junta Directiva aprova l'estructura del pla, amb les seves dimensions, línies estratègiques i objectius. Aquesta validació dóna pas al desenvolupament de les accions de grups de treball dels diferents serveis, se'n determinaran els responsables, i definiran els indicadors i els calendaris d'execució. Un cop validades les accions pel comitè de direcció o la Junta, si s'escau, es passarà a la fase d'implementació i seguiment que s'allargarà fins al 2017, any en què Sant Tomàs farà cinquanta anys.



Obres del nou CDIAP Tris Tras

CDIAP Tris Tras

878 infants atesos
375 altes
328 baixes
12 voluntaris
9 persones en pràctiques
24 professionals

25 persones ateses al **Centre de Desenvolupament Integral Espai Viu**
5 professionals



El Centre de Desenvolupament Infantil i Atenció Precoç Tris Tras és un centre especialitzat en desenvolupament durant la primera infància que realitza un conjunt d'actuacions assistencials i preventives, adreçades als infants de 0 a 6 anys, que presenten algun trastorn del desenvolupament o que estan en una situació de risc social, psicològic i/o biològic.

Intervé en les dificultats de criança que puguin alterar el procés de creixement, presta també suport a l'escolarització en escoles bressol i parvularis, i promou la prevenció i la formació de les famílies. El CDIAP disposa de tres centres ubicats a Vic, Manlleu i Centelles.

Els professionals del CDIAP Tris Tras treballen en diferents àmbits d'intervenció: l'infant i la seva família, com a unitat de desenvolupament; l'entorn natural en què es desenvolupa l'infant, i la societat. Durant aquest 2014 l'objectiu ha estat aprofundir en la metodologia del treball centrada en la família, i s'ha començat per la formació dels professionals i la posada en pràctica dels primers casos. Aquest canvi de model es fa amb el suport de DINCAT i FEAPS amb l'objectiu de transformar els serveis d'atenció precoç cap aquest nou model de treball. L'objectiu del treball centrat en la família consisteix a capacitar les famílies perquè puguin actuar de forma efectiva en els seus contextos ambientals, centrant-se en les seves fortaleces i els seus recursos.

Més enllà de la consulta des del Tris Tras, s'impulsen reunions amb diferents grups de suport entre els pares, com el grup de pares en xarxa, dedicat als pares amb un fill amb dificultats en edat preescolar, o el grup de colors, un espai per a pares amb fills que tenen un trastorn de l'espectre de l'autista. També el grup pare a pare, en què pares de l'escola Estel i el CDIAP es troben puntualment per compartir experiències. Aquest any s'han engegat els grups de conducta per a famílies el fill de les quals té un problema de conducta i, finalment, s'ha organitzat la xerrada "Normes i límits", adreçada a les famílies del Tris Tras.

Per donar a conèixer la tasca o la metodologia de treball del CDIAP Tris Tras, són molt importants les activitats de divulgació per a professionals que treballen en el mateix col·lectiu que el CDIAP, però en altres àmbits. Aquest 2014 s'ha organitzat la xerrada "Deixa'm a terra!", adreçada als professionals de les escoles bressol de la comarca, la qual va tenir una gran assistència.

Una bona notícia és que el 2 de desembre del 2014 van començar les tan esperades obres del nou local del CDIAP.

Espai Viu

És un servei privat impulsat per un grup de pares de l'Associació que presta suport als nens/es i joves fins a 18 anys amb necessitats d'intervenció en les àrees motriu, cognitiva, educativa, comunicativa i/o emocional. És un servei que pretén donar continuïtat a l'atenció que ofereix el CDIAPTRISTRAS. Aquest 2014 s'han atès vint-i-cinc persones, deu en l'àrea de fisioteràpia, catorze en l'àrea de psicologia i una en l'àrea de logopèdia.

Escola Estel

102	alumnes a l'escola	15	voluntaris (14 en activitats de l'AMPA)
5	alumnes a l'etapa d'educació infantil	2	persones en pràctiques
34	alumnes a l'etapa de primària	14	a l'ESE, Equip de Suport a l'Escolarització
29	alumnes a l'etapa de secundària	10	alumnes a l'etapa de primària
34	alumnes a l'etapa de transició a la vida adulta	4	alumnes a l'etapa de secundària
51	professionals		



L'escola Estel és una escola d'educació especial concertada que ofereix un conjunt de serveis, recursos i ajuts relacionats amb l'educació i l'atenció als alumnes amb discapacitat intel·lectual. L'objectiu és ser alhora una escola específica d'educació especial i un centre de recursos per a la inclusió educativa.

A més de l'ensenyament del temari i el desenvolupament de les activitats diàries, l'escola Estel també participa en activitats inclusives amb alumnes d'escoles ordinàries. Enguany s'han fet activitats amb algunes de les escoles ordinàries, en què els alumnes fan escolarització compartida i també una activitat de plàstica amb els alumnes de 6è de l'escola Guillem de Mont-rodon. Amb l'escola Guillem de Mont-rodon ja fa tres anys que es porta a terme un programa d'inclusió escolar.

L'escola Estel també participa en un projecte d'interès compartit amb la Regidoria de l'Ajuntament de Vic i la Direcció General d'Ensenyament Infantil i Primària. Aquest 2014 s'ha portat a terme el projecte Vic "Millorar la competència lectora de tots els alumnes", mitjançant el qual s'ha donat suport a sis escoles ordinàries per tal de millorar-ne les pràctiques educatives a l'hora d'aconseguir que els seus alumnes millorin els resultats.

També, amb la col·laboració de la Direcció General d'Ensenyament Infantil i Primària, es validen les proves de 2n curs de la prova d'avaluació dels components bàsics de lectura (PACBAL). Aquest examen és un instrument que determina si els alumnes mostren totes les habilitats importants que es necessiten per llegir correctament.

Aquest 2014 s'ha iniciat el disseny i l'elaboració d'un nou material per a l'ensenyament de la lectura a partir de les millors pràctiques basades en l'evidència. De cara al 2015 un altre objectiu per treballar és la validació d'una escala de resultats personals en l'edat escolar, relacionada amb les dimensions de qualitat de vida.

Juntament amb la Universitat Ramon Llull, s'ha fet la presentació de la validació a la població catalana de l'escala d'intensitat dels suports per a infants i adolescents (EIS-I/A). Aquesta escala posa de manifest que la implementació de suports adequats millora el funcionament individual de les persones amb discapacitat intel·lectual.

Durant aquest curs, s'estan aplicant els nous processos de planificació centrada en la persona per tal d'identificar (alumnes, famílies i professionals) els resultats personals esperats i els sistemes de suport que cal proporcionar.

També s'ha implementat la utilització de noves eines informàtiques, com les tauletes androides i els portàtils amb pantalla tàctil a les aules. A més, s'han comprat programes informàtics educatius (Lola Pirindola) per elaborar materials per als alumnes.

Al llarg del curs s'han fet diverses sortides i les colònies a finals de juny a Roses i a Puigcerdà. Des de l'AMPA també s'han organitzat activitats lúdiques i esportives, com musicoteràpia, piscina o hipoteràpia i, amb la col·laboració del servei de lleure i esport, Club CAR, s'han organitzat diverses activitats extraescolars. Com cada curs, s'ha celebrat la festa de Nadal i el sopar de final de curs.

Centre ocupacional

- 150** persones ateses
- 103** al Centre Ocupacional de Calldetenes
- 47** al Centre Ocupacional de Manlleu
- 33** professionals
- 12** voluntaris
- 11** persones en pràctiques



El Centre Ocupacional constitueix l'alternativa a la inserció laboral de persones adultes amb discapacitat intel·lectual que per falta d'hàbits i habilitats suficients no poden accedir a un contracte de treball. Aquest centre consta de dues àrees d'activitats: el Servei de Teràpia Ocupacional i el Servei Ocupacional d'Inserció, ambdues destinades a prestar serveis d'ajustament personal i social, i formació laboral.

El Centre Ocupacional vetlla per un projecte social compartit entre diferents agents del territori. Les finalitats del projecte són crear un espai que promogui la integració, el desenvolupament personal i la consciència social, mitjançant l'acció desinteressada en benefici de l'altre per motivar que la persona atesa sigui activa, solidària i útil en el teixit social. S'han de potenciar i desenvolupar les capacitats, habilitats i destreses que cadascú posseeix, per afavorir d'aquesta manera l'autoestima, la dignitat i la inclusió social.

El projecte es du a terme en diferents entitats de la comarca amb una freqüència setmanal. Alguns projectes compartits són l'hort a dins del projecte escola verda a l'escola bressol municipal Els Picarols de Manlleu; tasques d'ordre i de manteniment a la Biblioteca Mossèn Blancafort de Manlleu; manteniment d'espais i cura d'animals al Centre Resort Natura d'Osona; suport a la gent gran a la Residència de Rocaprevera Casal d'Avis, i venda de magdalenes, elaborades pel Centre Ocupacional, al mercat setmanal del campus de la UVic.

Paral·lelament, s'ha iniciat la formació als responsables del Centre Ocupacional per iniciar el model de planificació centrat en la persona (PCP), per aconseguir així una major qualitat de vida de les persones que s'atenen, basada en les seves pròpies preferències i valors. I també s'ha instruït professionals per capacitar-los en envelliment i discapacitat intel·lectual per avançar en un model d'atenció de qualitat que doni una resposta integral a les persones grans ateses al centre.

Participar a premis o convocatòries és una manera de trobar finançament per als nous projectes. Enguany el Centre Ocupacional s'ha presentat a quatre premis, i n'ha guanyat dos: Territoris Solidaris del BBVA, amb el Projecte sistemes augmentatius i alternatius de la comunicació; tauletes una nova era per a la comunicació, i a la 3^a Edició del Toni Manchón, amb el Projecte Envellem activament (projecte presentat juntament amb el Centre Riudeperes).

Per al 2015 hi ha l'objectiu de crear una botiga en línia per poder comercialitzar i així donar-los continuïtat, d'una manera més efectiva, a tots els treballs d'artesania que s'elaboren des del Centre Ocupacional per obtenir-ne un benefici econòmic.

Durant el 2014 també s'ha participat en un estudi impulsat pel Consorci Hospitalari de Vic per investigar casos de persones amb discapacitat intel·lectual i trastorn mental afegit, amb l'objectiu de planificar una millor atenció d'aquestes persones.

Servei d'habitatge Clarella

74 persones ateses

46 usuaris a la Llar Residència

28 usuaris al Programa de Suport a la Llar

62 professionals

8 voluntaris

6 persones en pràctiques



El Servei d'Habitatge Clarella és un servei creat per oferir, a persones adultes amb una discapacitat intel·lectual superior al 33%, el suport especialitzat necessari per cobrir tots aquells aspectes que tenen a veure amb la vida a la Llar i amb la inclusió a la comunitat.

Això afavoreix la màxima independència i autonomia efectiva, personal i social dels usuaris que l'utilitzen. Per realitzar la tasca, el Servei d'Habitatge es diversifica en dues modalitats que tenen en compte, per una banda, les necessitats de suport i, per l'altra, la voluntat que té l'usuari de viure en una o altra modalitat d'habitatge i rebre un o altre tipus de suport.

Les Llars Residència Clarella funcionen com a habitatges permanents per a aquelles persones que utilitzen qualsevol dels recursos de dia o laborals de l'Associació.

El Programa de suport a l'autonomia a la pròpia llar constitueix una solució molt vàlida per a totes aquelles persones que necessiten un estil de vida més independent.

Per als usuaris d'aquest servei, durant el 2014, s'ha implementat "l'equip d'acompanyaments mèdics", format per dues educadores que, en col·laboració estreta amb els coordinadors de les llars, gestionen tots els acompanyaments mèdics i vetllen perquè es duguin a terme correctament.

Per als usuaris del Programa de suport a l'autonomia en la pròpia llar, s'ha reestructurat el servei amb la creació del projecte "parelles educatives", les quals donen suport ininterrompudament durant tot l'any a les persones ateses. S'ha de procurar que l'usuari pugui trobar una bona afinitat amb un dels dos educadors per millorar així la seva qualitat de vida independent.

Aquests dos projectes ens han donat molts avantatges funcionals i una millora elevada de qualitat en el suport a les persones beneficiàries del servei.

Com cada any, el servei d'habitatge Clarella ha participat en aquelles iniciatives comunitàries organitzades per les associacions de veïns del barri o d'altres entitats, com són arrossades populars, trobades de gegants, fira del joc de Manlleu o la rua de reis, entre d'altres. També s'han organitzat totes les activitats o sortides que els usuaris, ja sigui individualment o en les assemblees, han manifestat que els feia il·lusió de fer, com per exemple anar a Port Aventura, al Tibidabo, a la platja, als museus o participar als cursos organitzats pels centres cívics.

Durant el 2014 s'ha participat en projectes d'interès compartit, com les Jornades de Treball promogudes pel Grup de Treball de Servei de Suport a l'Autonomia a la pròpia llar de Dincat, en col·laboració amb cinc entitats més de Catalunya. La finalitat de totes les entitats és aconseguir una millora en la formació dels professionals del servei per homogeneïtzar les metodologies de treball de les diferents entitats participants.

Servei de Respir

69 persones ateses

Acolliments en famílies

113 dies d'acolliments temporals:

33 famílies beneficiàries

47 famílies acollidores

Servei d'Atenció al Domicili

17 serveis d'atenció domiciliària

Serveis privats

4 vetlles hospitalàries

4 acompanyaments

6 serveis privats d'atenció al domicili



El servei de respir a les famílies és un servei que ofereix l'Associació Sant Tomàs amb la col·laboració de la Diputació de Barcelona i el Consell Comarcal per a les famílies de persones amb discapacitat intel·lectual de la comarca d'Osona.

El servei d'acolliment temporal facilita un suport a les famílies cuidadores de persones amb discapacitat intel·lectual a través del Servei de Respir. En concret, ofereix a l'usuari estades temporals en famílies acollidores, en períodes com a mínim d'un dia i de quinze, com a màxim, repartits segons les necessitats de la família d'origen i de les possibilitats de les famílies acollidores.

Un any més, les demandes al servei d'acolliment temporal han disminuït a causa del requisit establert des de la Diputació de Barcelona, de fer com a mínim una nit de pernoctació. Sense aquesta nit de pernoctació la família no es pot beneficiar de la subvenció. Per aquest motiu les famílies redueixen la utilització d'aquest servei, que el sol·liciten només en aquells moments límit de fatiga o estrès i no tant com a prevenció de possibles situacions conflictives, com: problemes en la convivència o crisis generalitzades de la persona amb discapacitat intel·lectual, entre d'altres.

El servei d'atenció domiciliària (SAD) és un conjunt de tasques que ofereix el Consell Comarcal d'Osona amb la col·laboració dels ajuntaments. És gestionat per l'Associació Sant Tomàs a través del seu equip de professionals que porten a terme programes individualitzats de caràcter preventiu, rehabilitador i educatiu, a la llar de les persones amb discapacitat intel·lectual. Des del març del 2014 es gestiona el SAD de l'Ajuntament de Vic per donar resposta a la necessitat en la contractació del servei d'ajuda a domicili, especialitzat en persones amb discapacitat.

Vetlles hospitalàries. El mes d'octubre de 2013 es va començar a oferir el servei de vetlles hospitalàries per atendre les persones amb discapacitat que es troben en període de convalescència en un centre hospitalari amb la finalitat de donar un descans als familiars, per afavorir així que puguin complir les seves obligacions laborals, socials i familiars. Enguany hi ha hagut un augment i s'han fet quatre vetlles hospitalàries, en lloc de les dues de l'any anterior.

El servei de Respir de Sant Tomàs gestiona també serveis privats, en cas de no complir els requisits establerts per les entitats que subvencionen els programes, per tant, ofereix suport puntual de cangurs o acompanyaments, acolliments temporals i serveis d'atenció a domicili.

Els objectius d'aquests serveis són:

Millorar la qualitat de vida de les famílies que tinguin algun membre amb discapacitat

Oferir a les famílies oportunitats de descans de la seva funció cuidadora

Oferir a la persona amb discapacitat intel·lectual noves oportunitats d'interacció, per ampliar el ventall de relacions i activitats a realitzar

Promoure la sensibilització de les famílies acollidores i el personal de suport cap a la persona amb discapacitat intel·lectual i el seu entorn

Facilitar la conciliació de la vida laboral i familiar

Potenciar l'autodeterminació i autonomia personal de la persona amb discapacitat, així com reeducar en hàbits i conductes en els casos que la persona ho requereixi, i promocionar les pròpies capacitats a través de la realització d'activitats motivadores escollides lliurement.

Residència i centre de dia Riudeperes

56	places al servei d'acolliment residencial
7	places al servei d'acolliment diürn
72	professionals
45	voluntaris
8	persones en pràctiques



El Centre Riudeperes és un servei i establiment de la Secretaria d'Inclusió Social i Promoció de l'Autonomia Personal (SISPAP), del Departament de Benestar Social i Família de la Generalitat de Catalunya, gestionat i administrat per l'Associació Sant Tomàs. Disposa de dos serveis: el d'acolliment residencial i el d'acolliment diürn (centre d'atenció especialitzada), ambdós destinats a persones amb discapacitat intel·lectual, que requereixen suport generalitzat i que poden presentar problemes de salut i/o de salut mental afegits.

Riudeperes vetlla per facilitar un entorn substitutiu al de la llar, adequat i adaptat a les necessitats d'assistència i a les activitats de la vida diària, i per atendre les necessitats terapèutiques i de rehabilitació de forma individualitzada, per proporcionar així una bona qualitat de vida als residents. Al mateix temps afavoreix el desenvolupament del màxim grau d'autonomia personal i social i procura per una bona interacció amb l'entorn, potenciant la inclusió social i l'exercici dels drets com a ciutadans.

Aquest any 2014, per posar alguns exemples, s'ha fet una sortida al Centre Lúdic Termal Magma, al Cosmocaixa, a l'Auditori de Barcelona, a un partit de la copa del rei del Barça, a la platja i als actes en els quals s'ha convidat el centre. També s'han dut a terme tallers vivencials amb les famílies, equinoteràpia i teatre. A més, s'han d'esmentar múltiples actuacions, tant musicals com culturals, totes voluntàries, que s'han organitzat i, d'altra banda, fins a un 42% de persones del centre han pogut anar de vacances.

A més, gràcies a l'aportació econòmica del Premi Toni Manchón 2013, s'ha desenvolupat el Projecte de teràpia aquàtica per a dotze usuaris, amb l'objectiu de reeducar-los en els reflexos d'equilibri i/o de potenciar la seva autonomia a través del treball de la musculatura dins de l'aigua.

Com a bones pràctiques durant aquest darrer any, s'ha implementat un grup de suport a les famílies: un espai per compartir experiències amb l'assessorament de DINCAT. També s'ha seguit amb la implementació progressiva d'un model d'atenció centrat en la persona i s'ha tingut en consideració, entre d'altres, l'envelliment o la personalització en l'alimentació amb les pautes adequades segons la necessitat de cada persona.

El Centre Riudeperes participa en projectes d'interès compartits, com el grup de treball per elaborar el model català de la Planificació de Decisions Anticipades (PDA), un procés que permet, consensuat amb la persona o amb el seu representant legal en el cas del centre, deixar constància escrita dels desitjos i preferències que s'han de tenir en consideració en el moment de l'atenció sanitària que l'usuari del centre rebrà com a pacient, especialment en els moments de salut més delicada. Un 20% de les persones residents al centre disposen d'una PDA.

També participa al grup de treball d'experts en la definició de les bases conceptuals del Pla interdepartamental d'atenció i interacció social i sanitària (PIAIS) o el projecte de col·laboració i coordinació amb el CHV en relació amb l'atenció social i sanitària de les persones residents. Actualment, totes disposen del Pla d'intervenció individualitzat de Catalunya (PIIC) a l'Estació Clínica d'Atenció Primària (ECAP) a l'àrea de Salut.

Aquest 2014, l'any del 15è aniversari del centre, Riudeperes ha pogut incorporar noves ajudes de suport en el treball; s'ha adquirit, entre d'altres, una llitera de dutxa, mitjançant els diners de la venda de la campanya de recollida de taps i s'ha comprat una grua de bipedestació.

Per al 2015 l'objectiu del Centre Riudeperes també és seguir progressant en l'enfocament d'un servei centrat en les persones i des de les persones.

Lleure i esport Club Car

248 usuaris

74 places en activitats de lleure continuades

138 places en activitats esportives

15 places en activitats extraescolars

89 places al servei de vacances

2 professionals

75 voluntaris



El Club Car és un servei que ofereix oportunitats diverses de lleure i esport en entorns propers i comunitaris.

L'esport millora l'estat físic de la persona i, sobretot, possibilita i fomenta la seva capacitat d'elecció i de relació amb la societat. El lleure és un àmbit fonamental i necessari per a la vida de qualsevol persona. Tothom té dret a gaudir-ne. És el temps que es dedica a descansar, a relaxar-se, a fer allò que agrada, ja sigui sols o amb altres persones. Per això, des del servei de lleure, s'han de cercar els suports que afavoreixin el creixement i desenvolupament personal.

En l'àmbit del lleure, s'ha mantingut l'espai setmanal el dilluns, el grup d'amics d'entre setmana i, de cap de setmana, el grup de teatre, el servei de vacances, les sortides a concerts i al teatre, entre d'altres. Puntualment, s'han organitzat sortides als parcs d'atraccions i a la neu, i també s'han fet tallers de cuina, maquillatge i manualitats. A més, s'han mantingut les activitats extraescolars per als alumnes de l'escola Estel.

Puntualment, els caps de setmana, s'han organitzat estades conjuntes amb la Fundació Map a les seves instal·lacions de Ripoll. Aquestes estades són molt positives ja que serveixen per ampliar les amistats de les persones amb discapacitat intel·lectual i ajuden a compartir diferents experiències, com la convivència, i a facilitar l'organització de més activitats de lleure.

En l'àmbit esportiu, s'ha donat continuïtat a les activitats de bàsquet, futbol sala, hoquei, natació, tennis de taula, petanca, tennis, atletisme, bàdminton i boccia, i s'ha ampliat en un grup més l'activitat de futbol sala. D'aquestes activitats, les de bàsquet, futbol i hoquei es fan amb el suport d'entitats esportives de la comarca.

D'altra banda i com a activitats complementàries, els esportistes que ho han escollit han participat als campionats organitzats per la Federació Catalana d'Esports per a disminuïts psíquics ACELL i Special Olympics, així com a la Lliga Catalana, organitzada per la mateixa Federació.

Aquest 2014, cal destacar la participació de dos esportistes del Club Car al Meeting de natació, del 27 al 30 de març, a Montecarlo (Mònaco), i també la participació dels quaranta-vuit esportistes i deu entrenadors als Special Olympics de Catalunya, que van tenir lloc del 30 d'octubre al 2 de novembre a Barcelona i Calella, en què es van aconseguir molts bons resultats.

Serveis a les empreses i institucions

Formació i suport a la inserció laboral a l'empresa
Neteja i manteniment d'espais
Jardineria i serveis forestals
Manteniment de mobiliari urbà i senyalització viària
Suport a brigades municipals de manteniment
Serveis mediambientals
Serveis industrials i manipulats
Enclavaments laborals
Cuina per a col·lectivitats
Gestió d'infraestructures
Horticultura ecològica



Formació i inserció laboral Eina

- 160** persones ateses
- 40** demandes per entrar al servei
- 81** persones han participat en accions formatives laborals
- 24** persones en accions de formació continuada
- 42** pràctiques laborals a empreses

- 60,68%** d'inserció laboral dels alumnes dels diferents cursos
- 11** insercions laborals
- 81** treballadors a l'empresa ordinària
- 13** voluntaris
- 1** persona en pràctiques
- 7** professionals



Eina facilita la formació i els suports necessaris per al procés d'inserció laboral i social de persones amb discapacitat intel·lectual a empreses de la comarca, i fa el seguiment laboral de persones en actiu per garantir l'estabilitat del lloc de treball i donar resposta a altres necessitats vitals. La formació continuada, el lleure o la salut són altres àmbits d'actuació que ofereix el servei segons les necessitats de cada persona.

La prospecció d'empreses és fonamental per tal de poder trobar noves oportunitats laborals. Durant aquest 2014 s'ha contactat amb 258 empreses, amb la qual cosa s'han aconseguit onze llocs de treball a diferents empreses i quaranta-dues pràctiques laborals.

En l'apartat de formació, s'ha impulsat el curs de formació laboral bàsica, el curs d'iniciació al sector serveis amb FSC-Inserta (ONCE). A més, s'han organitzat tres cursos de formació ocupacional en l'àmbit de bugaderia, jardineria i manipulats; un programa d'orientació laboral, i set cursos de formació continuada en àmbits com l'afectivitat i sexualitat, el ioga, la cuina, el ball, la informàtica, la lectura, la pintura i les manualitats.

Amb el suport de Dincat, s'ha fet un curs per a professionals de deu entitats de Catalunya sobre el projecte europeu TOPSIDE "Els companys de suport entre les persones amb discapacitat intel·lectual". La Universitat de Girona també s'ha interessat pel projecte i ha fet una visita al servei.

Enguany cal destacar les dificultats econòmiques d'Eina, com a resultat de la retallada econòmica que ha fet el Departament d'Empresa i Ocupació en la subvenció del programa d'orientació i inserció laboral. La dotació econòmica ha estat el 50% menys, aproximadament, del pressupost, i ha atorgat dos tècnics menys en relació amb els quatre de l'any anterior.

Com a activitats de divulgació, Eina ha tornat a impulsar l'enviament de fulls informatius en línia per a empreses vinculades a Eina i Tac Osona. També ha participat a través del Programa Incorpora de la Caixa a l'acte dirigit a empresaris i impulsat pel Consell Empresarial d'Osona amb motiu del 15è aniversari.

Com a elements de millora, Eina ha adquirit una furgoneta per a les activitats del servei, ha millorat la base de dades informàtica i ha creat un nou vídeo per al Programa Incorpora i per al Programa IRPF del Ministeri de Treball. També cal destacar que el servei ha esdevingut punt formatiu del Programa Incorpora de l'obra social "La Caixa", que permetrà durant el 2015 impartir tres cursos més de formació, no només per a persones amb discapacitat intel·lectual, sinó que serà obert a tots els col·lectius amb risc d'exclusió social.

Empresa social TAC Osona

277 treballadors usuaris
56 demandes per entrar al servei
34 nous llocs de treball per a treballadors usuaris
18 persones en pràctiques
34 voluntaris
200 clients
5.500.000 € de vendes



El Centre Especial de Treball Tac Osona és una empresa social en què la major part dels treballadors i treballadores són persones amb discapacitat, preferentment intel·lectual, però també amb malalties mentals, físiques o sensorials.

A través de les diferents seccions laborals, els treballadors i les treballadores de Tac Osona desenvolupen la seva feina amb un suport estable d'un equip humà, com és el mateix monitor, el psicòleg o el treballador social.

Actualment, Tac Osona dóna feina a 277 persones amb discapacitat que desenvolupen la seva activitat laboral en diferents activitats. D'aquestes persones, cent setanta-cinc presenten una discapacitat intel·lectual, trenta-tres un trastorn mental sever i seixanta-nou una discapacitat física o sensorial.

El 2014 Tac Osona ha dissenyat una metodologia de suport per a la inserció laboral de les persones amb més necessitats de suport a través del Projecte de capacitació. Se n'han beneficiat dinou persones. Es tracta d'un projecte pioner a Catalunya que pretén crear itineraris personalitzats d'inserció que permetin conèixer les habilitats de les persones i capacitar-les amb l'objectiu que puguin estar al màxim de preparades per poder accedir a determinats llocs de treball. Aquesta mesura és necessària per donar oportunitats a les nombroses persones que s'esperen a Tac Osona per a una opció laboral i que sovint, a causa de la situació econòmica actual i del mercat de treball, es fa difícil poder oferir-los-la. Com a dada, cal comentar que el 2014 s'han rebut cinquanta-sis demandes de feina de persones amb dificultats especials, que es sumen a les que hi ha pendents de donar resposta de l'any anterior.

S'ha de destacar que el 2014 s'ha formalitzat el contracte indefinit a trenta-dues persones amb discapacitat. Actualment, el 52 % de les persones amb discapacitat tenen un contracte indefinit.

El 2014 s'han signat cent contractes, molts dels quals són de substitució. A finals d'any, la plantilla de persones amb discapacitat s'ha incrementat a trenta-quatre.

Tac Osona ofereix servei a dos-cents clients de forma estable, a través de diferents activitats: serveis industrials i enclavaments laborals, jardineria i serveis municipals, neteja i manteniment d'espais, i cuina per a col·lectivitats. Cadascuna d'aquestes activitats ha anat evolucionant a través del temps, i se n'ha ampliat el ventall i s'ha dotat de la maquinària i la infraestructura necessària. L'organització del treball, sobre la base de les normes ISO 9001, OHSAS 18001, ISO 14001, ha permès la millora contínua de les activitats desenvolupades, l'augment del grau de satisfacció dels clients, la protecció del medi ambient, la minimització dels accidents i la protecció a les persones treballadores.

Els clients són autèntics col·laboradors del projecte social de Tac Osona: han contribuït a reforçar la política de responsabilitat social corporativa. El 2014 s'han iniciat dos enclavaments laborals nous, de manera que el 31 de desembre n'hi ha onze en funcionament.

On som?

CDIAP TRISTRAS Centre de Desenvolupament Infantil i Atenció Precoç

Osona centre: C. de la Riera, 17 baixos - 08500 Vic - T. 938 895 144 F. 938 814 223 tristras@santtomas.cat

Osona nord: Pl. Crist Rei, 7 baixos - 08560 Manlleu - T. F. 938 515 893 tristrasmanlleu@santtomas.cat

Osona sud: Ronda Coromines, 1 - 08540 Centelles - T. 938 811 176 tristrascentelles@santtomas.cat

ESCOLA ESTEL Centre de Pedagogia Terapèutica

C. Jaume I El Conqueridor, 19 - 08500 Vic - T. 938 863 355 F. 938 867 120 l.estel@santtomas.cat

EINA Servei de formació i inserció laboral

C. Sot dels Pradals, 7 - 08500 Vic - T. 938 860 575 F. 938 850 195 eina@santtomas.cat

CENTRE OCUPACIONAL SANT TOMÀS

Centre ocupacional Calldetenes: Finca Sant Tomàs, s/n - 08506 Calldetenes - T. 938 816 128
cocalldetenes@santtomas.cat

Centre ocupacional Manlleu: C. Alp, 14 - 08560 Manlleu - T. 938 506 119 / 938 506 804 F. 938 515 198
comanlleu@santtomas.cat

EMPRESA SOCIAL TAC OSONA Centre Especial de treball

Serveis Industrials: C. Alp, 14 - 08560 Manlleu - T. 938 506 119 / 938 506 804 F. 938 515 198

Serveis de jardineria i neteja: C. Sot dels Pradals, 7 - 08500 Vic - T. 938 893 802 F. 938 892 201 info@tacosona.cat

Cuina Central: Finca Sant Tomàs, s/n - 08506 Calldetenes - T. F. 938 863 391 lacuina@santtomas.cat

SERVEI D'HABITATGE CLARELLA

C. Sot dels Pradals, 7 - 08500 Vic - T. 938 854 482 F. 938 850 195 habitatge@santtomas.cat

CENTRE RIUDEPERES Residència i Centre de Dia

Ctra. de Folgueroles, s/n - 08506 Calldetenes - T. 938 893 365 F. 938 893 299 riudeperes@santtomas.cat

SERVEI DE RESPIR i SAD

C. Sot dels Pradals, 7 - 08500 Vic - T. 938 854 184 F. 938 850 195 serveirespir@santtomas.cat

CLUB CAR Servei de lleure i esport

C. Sot dels Pradals, 7 - 08500 Vic - T. 938 854 184 F. 938 850 195 clubcar@santtomas.cat

SERVEIS GENERALS

C. Sot dels Pradals, 7 - 08500 Vic - T. 938 854 482 F. 938 850 195 info@santtomas.cat



Segueix-nos a:



www.santtomas.cat



CREU DE SANT JORDI

Entitat guardonada amb la Creu de Sant Jordi
de la Generalitat de Catalunya



En aquestes planes hem volgut deixar constància de tot allò que hem fet el 2014. Tot això no hagués estat possible sense les famílies dels nostres usuaris, els treballadors, els voluntaris i els socis de Sant Tomàs, i una extensa xarxa de persones, institucions públiques i privades i empreses de la comarca d'Osona, i de tot Catalunya, que ens donen suport. A tots vosaltres, els nostres agraïments més sincers.