

LA RESPONSABILITAT SOCIAL

PERSONA

L'ORGANITZA

LA INCLUSIÓ

IGUALTAT

LA DIGNITAT I EL VALOR DE LA PERSONA

PERSONA

LA FAMÍLIA

CODI ÈTIC

de Sant Tomàs

PERSONA

INCLUSIÓ

RESPONSABILITAT

L'ORGANITZACIÓ


santtomàs

T

LA TRANSPARÈNCIA

CODI ÈTIC
de Sant Tomàs

CODI ÈTIC DE SANT TOMÀS
www.santtomas.cat

Creació: 2019
Revisió i publicació: 2021

Índex

1. Per què un codi ètic? _____	Pàgina 03
2. Objectius _____	Pàgina 04
3. La persona _____	Pàgina 05
3.1. Dignitat i valor de la persona _____	Pàgina 05
3.2. Igualtat _____	Pàgina 07
4. La família _____	Pàgina 09
4.1. Igualtat _____	Pàgina 10
4.2. Inclusió _____	Pàgina 12
5. L'organització _____	Pàgina 13
5.1. Transparència _____	Pàgina 13
5.2. Responsabilitat social _____	Pàgina 14
5.3. Participació _____	Pàgina 16
5.4. Qualitat _____	Pàgina 17

ètic -a

[1839; del ll. ethicus, i aquest, del gr. êthikós, der. de êthos 'costum, caràcter']

1 adj. Relatiu o pertanyent a l'ètica, a l'acció moral, als sentiments, als deures, als capteniments, morals.

2 adj. Que es capté segons els principis de l'ètica i els sentiments, els deures, etc., que en deriven; moral.

3 f l Conjunt de principis i regles que regulen el comportament i les relacions humanes. Ètica professional.

1. Per què un codi ètic?

Perquè a Sant Tomàs es treballa per millorar la qualitat de vida de les persones amb discapacitat intel·lectual i/o amb dificultats en el desenvolupament i de les seves famílies. L'ètica orienta les accions de millora de la qualitat de vida d'aquestes persones i fa possible defensar els seus drets.

Aquestes orientacions es recullen en aquest codi ètic, que reflecteix una manera de veure el món basant-se en els valors següents:

EN RELACIÓ AMB LES PERSONES I LES FAMÍLIES:

LA DIGNITAT I
EL VALOR DE LA PERSONA

LA IGUALTAT

LA INCLUSIÓ
A LA SOCIETAT

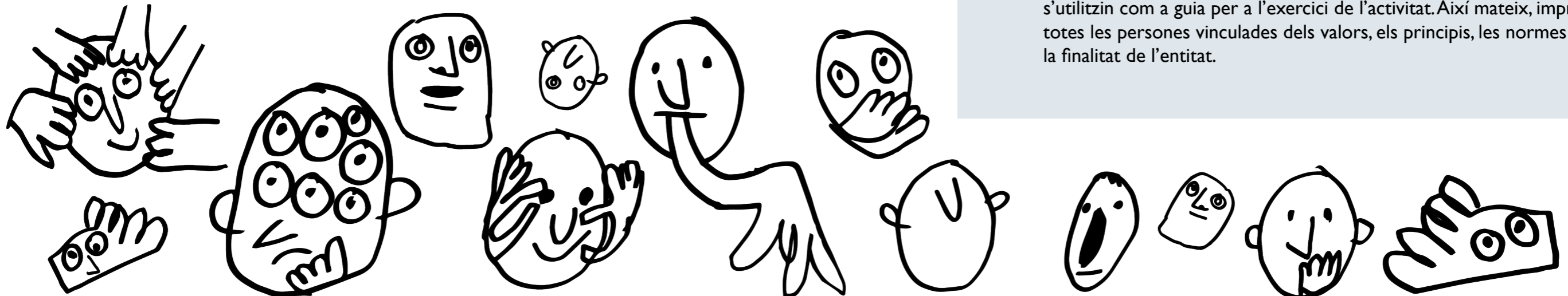
EN RELACIÓ AMB L'ORGANITZACIÓ:

LA QUALITAT

LA TRANSPARENCIA

LA RESPONSABILITAT SOCIAL

LA PARTICIPACIÓ



2. Objectius

El codi ètic de Sant Tomàs enuncia valors, principis i normes per tal que serveixin de guia d'actuació i conducta per a les persones de l'entitat. Aquest s'aplica a totes les persones que tenen qualsevol responsabilitat en la tasca de millorar la qualitat de vida de les persones amb discapacitat intel·lectual i/o amb dificultats en el desenvolupament i de les seves famílies, independentment del seu rol, lloc de feina o persones a qui donen servei.

L'Espai de Reflexió Ètica en Serveis Socials (ERESS) treballa sobre la base d'aquest codi per tal de resoldre els problemes ètics que es presentin. L'ERESS està format per un conjunt de persones que treballen en els diferents serveis de Sant Tomàs.

EL CODI ÈTIC DE SANT TOMÀS TÉ ELS OBJECTIUS SEGÜENTS:

- Identificar els valors fonamentals de l'organització.
- Definir els principis ètics generals que reflecteixen els valors fonamentals de Sant Tomàs.
- Ésser la base per aconseguir un treball de qualitat a Sant Tomàs.
- Establir i proporcionar un conjunt d'actituds ètiques específiques que s'utilitzin com a guia per a l'exercici de l'activitat. Així mateix, impregnar totes les persones vinculades dels valors, els principis, les normes ètiques i la finalitat de l'entitat.

3. La persona

3.1. La dignitat i el valor de la persona

La persona amb discapacitat intel·lectual com a ésser humà té valor per si mateixa. Amb les seves característiques pròpies, és un ésser humà amb la seva dignitat i aquest fet exigeix respecte als seus drets fonamentals.

L'ORGANITZACIÓ

Sant Tomàs ha de disposar dels mitjans necessaris perquè cada persona pugui expressar amb llibertat les seves queixes, desitjos, necessitats, aspiracions i creences, tot facilitant les oportunitats i els mitjans necessaris. L'entitat ha de tenir canals adequats que permetin transmetre als òrgans de govern opinions, demandes, propostes o crítiques.

Sant Tomàs ha de vetllar per una atenció personalitzada, individualitzada i de qualitat. Aquesta ha de seguir una pràctica centrada en la persona i en la seva família, tenint en compte les capacitats, les preferències, l'entorn i l'itinerari vital de cadascú.

Sant Tomàs ha de garantir el dret a la intimitat de la persona, especialment en els diferents centres i serveis de l'entitat.

S'ha de garantir la confidencialitat de la informació de la persona en l'exercici professional dels treballadors i treballadores de l'entitat. S'ha d'informar i demanar autorització prèviament a la persona o la família de l'ús que es pugui fer de les dades confidencials. Correspon a Sant Tomàs gestionar el secret institucional de manera que no perjudiqui drets i oportunitats en la millora de la qualitat de vida.

En els reglaments i normatives internes de cada servei es farà explícit el rebuig total del càstig físic o psicològic.

PROFESSIONALS I PERSONES VOLUNTÀRIES

Les pràctiques professionals de Sant Tomàs han d'afavorir i fomentar l'autodeterminació (capacitat d'elecció, de presa de decisions, d'establir plans i fites personals, d'autonomia...). En casos particulars, i amb el consens de tot l'equip, es podria veure limitat el dret d'autodeterminació quan l'acció

o l'activitat d'una persona pugui representar un risc greu, previsible i imminent per a ella o altres persones, de forma real o potencial.

S'ha de consultar la persona per a qualsevol qüestió que l'afecti. Si cal, es consensuarà amb la família o el/la tutor/a. Quan no sigui possible fer la consulta, se cercaran mecanismes per assegurar que les decisions preses siguin coherents amb els seus interessos, desitjos i necessitats.

S'ha de donar a cada persona la informació i facilitar la comprensió sobre els sistemes de suports i altres actuacions que es proposin per tal de millorar la seva qualitat de vida. S'ha de facilitar que la persona expressi el consentiment a les propostes. És tasca del o de la professional fer un exercici d'empatia, per valorar què pensaria i escolliria la persona quan aquesta no es pot expressar.

S'han de denunciar situacions d'injustícia manifesta, maltractaments o tractes vexatoris i qualsevol altra acció que comporti l'incompliment d'aquest codi ètic.

S'ha d'actuar i garantir que la persona rebi una atenció digna, respectuosa i igualitària en tot moment. La relació, les formes de dirigir-se i nomenar les persones, ha de basar-se en el respecte. S'han de tenir en compte els desitjos de la persona, les seves opinions, l'edat i l'entorn sociocultural en el qual es mou, sense fer cap tipus de discriminació per raons de gènere, de capacitat, ètnics, religiosos, polítics o sexuals.

S'ha de fomentar sempre l'autoestima de la persona i el seu reconeixement social, amb independència dels seus assoliments, la seva productivitat social o les dificultats que manifesti.



4. La família

La família representa el marc de referència i socialitzador de la persona i, al mateix temps, és el suport bàsic de la societat actual i de l'organització.

La família respon als principis ètics de qualitat, dignitat i de solidaritat respecte del més vulnerable. Actua com a proveïdora de suports responent a les necessitats de tots els seus membres.

Es parteix de la concepció de la família des de dos grans vessants:

- La família com a estructura dinàmica, portadora de valors i d'un procés de ritme evolutiu propi i diferent de la resta de grups humans.
- La família com a membre de la societat en la qual interacciona, es desenvolupa i dona sentit a la seva existència.

Els valors que proclama i defensa Sant Tomàs respecten les diferents composicions familiars, les relacions entre els seus membres i el context sociocultural en el qual es desenvolupen.

Es consideren la base de la inclusió de la persona amb discapacitat intel·lectual, dins la pròpia família i en la comunitat.

La família es considera el recurs més important, en tant que receptora de suports i de prestadora d'aquests mateixos a altres famílies. D'aquesta manera, les famílies tenen una tasca activa socialment, atès que formen part d'un moviment d'ajuda mútua.

A partir d'aquí, es configuren dos valors: la **IGUALTAT** i la família com a base de la **INCLUSIÓ**.

A continuació, s'exposa la justificació d'aquests valors, basada en els principis ètics respecte de la conducta de les organitzacions, dels i de les professionals, de les famílies i de la interacció de tots.

4.1. Igualtat

Les famílies de persones amb discapacitat intel·lectual tenen els mateixos drets i obligacions que la resta de les famílies. Malgrat les diferències, s'ha de reconèixer el seu potencial adaptatiu i d'inclusió a qualsevol entorn. No cal oblidar que seran necessaris els suports i utilitzar en algun cas la discriminació positiva.

Tenen dret que la comunitat posi els mitjans imprescindibles perquè la igualtat sigui efectiva i puguin gaudir d'una vida digna.

L'ORGANITZACIÓ

Ha de valorar i reconèixer la diversitat de les famílies. Ha de vetllar perquè no hi pugui haver mai discriminacions. Ha de respectar tots els seus drets, sense discriminació de raça, llengua, religió, cultura de procedència, situació migratòria, social, econòmica o qualsevol altra.

Ha de tractar les famílies de forma totalment imparcial, sense que hi intervinguin factors aleatoris com la simpatia o les situacions de privilegi.

Ha de donar suport als objectius de l'acció social i política encaminats a defensar el dret d'igualtat de la família en la societat, per tal que aquesta s'hi senti inclosa.

Ha de donar suport a cada família en l'acceptació de la seva situació per tal que puguin aconseguir un entorn adequat que potenciï les seves capacitats i en faciliti el desenvolupament. Les pràctiques aniran orientades a la prestació de suports específics basats en l'orientació, la formació i l'alleujament de les sobrecàrregues.

PROFESSIONALS I PERSONES VOLUNTÀRIES

Han de mostrar respecte i promoure pràctiques per a la diversitat sociocultural i per a les necessitats pròpies de la família en el seu moment evolutiu. També han de promoure pràctiques que mostrin respecte per la diferència entre els grups de persones, donant suport a l'oferta equitativa de recursos i defensant programes i institucions que garanteixin els drets d'igualtat i d'inclusió social.

Han de promoure els valors de Sant Tomàs que fan referència a la igualtat, la justícia social i la solidaritat amb les famílies de les persones amb discapacitat intel·lectual.

Han de comprometre's en l'acció social i política que garanteixi que tota família tingui el mateix accés als recursos socials, serveis de suport i oportunitats per satisfer les seves necessitats.

Han de potenciar en el si de la família els valors de respecte, autodeterminació i solidaritat per facilitar la inclusió a la comunitat.

Han de promoure i donar suport entre les famílies i garantir un tracte just sense discriminació de cap mena.



4.2. Inclusió

El procés d'inclusió de la persona amb discapacitat intel·lectual a la comunitat i el seu creixement com a individu té el seu espai personal i recurs principal en la família.

L'ORGANITZACIÓ

L'organització ha de reconèixer les famílies com a estructura fonamental i recurs principal per a la inclusió social de les persones amb discapacitat intel·lectual.

Ha de fomentar valors com l'autoestima, l'afecte i l'autodeterminació en les famílies per tal de facilitar la inclusió de les persones amb discapacitat intel·lectual a la comunitat.

Ha d'oferir formació i informació a les famílies mitjançant els diferents programes de suport.

Ha de reivindicar el valor de la família com a base d'inclusió a través de les accions socials i polítiques necessàries en cada moment.

Ha de reconèixer les famílies com a impulsores de l'associacionisme, vetllant i reforçant la seva participació i presència a totes les estructures d'acord amb les normes internes establertes per Sant Tomàs.

PROFESSIONALS I PERSONES VOLUNTÀRIES

Han de facilitar i donar suport a les reivindicacions familiars i de l'organització per a portar a terme la missió, la millora de la qualitat de vida i el reconeixement dels valors de la família com a pont per a la inclusió de la persona.

Han de comptar amb la participació de les famílies en l'elaboració i disseny dels programes d'inclusió social. Així mateix, han de donar suport a les famílies amb serveis de suport i orientació individualitzats.

Han de donar suport a les famílies en l'acceptació de les persones amb discapacitat intel·lectual amb l'objectiu d'aconseguir un entorn que potencii les seves capacitats i l'ajudi en el seu desenvolupament.

5. L'organització

5.1. Transparència

ÒRGANS DE GOVERN

S'han de crear sistemes i procediments per evitar que s'utilitzin amb interès de lucre personal, de forma directa o indirecta, els recursos econòmics de Sant Tomàs. Es posaran tots els mitjans necessaris per a garantir la transparència en la gestió, a través d'auditories externes independents.

L'entitat ha de ser eficient en l'aplicació dels mitjans i recursos de què disposa, i cal evitar-ne el malbaratament i la mala utilització. S'evitaran les fórmules especulatives i de risc irresponsable en la gestió del patrimoni.

La demanda de recursos econòmics externs ha de ser clara, i cal indicar-ne la finalitat de forma concreta i verificable.

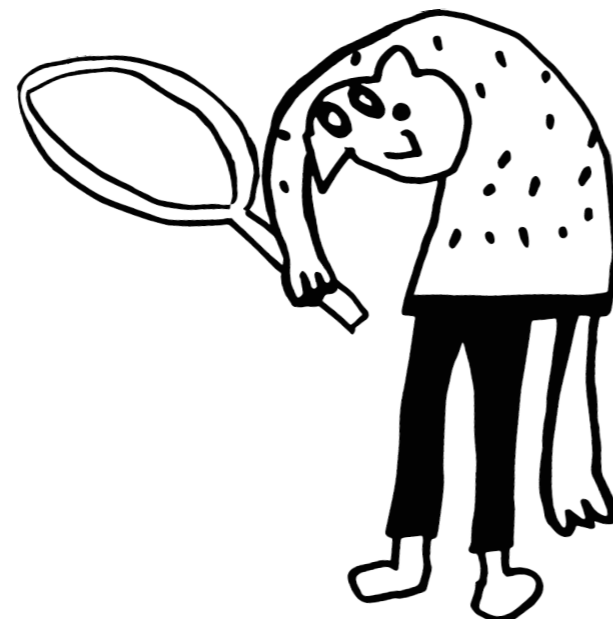
L'entitat ha de comptar amb els protocols necessaris per a regularitzar els processos de contractació de personal, preservant la claredat, la transparència i la imparcialitat, i evitant situacions d'amiguisme.

Sant Tomàs ha de vetllar perquè es faci una comunicació clara, estructurada, veraç, objectiva i fàcilment comprensible. Ha d'actualitzar-la periòdicament i facilitar-ne la consulta.

ELS PROFESSIONALS I PERSONES VOLUNTÀRIES

S'evitaran les compensacions personals amb diners o espècies de proveïdors o clients. També s'evitarà el lucre directe o indirecte de familiars o amics, mitjançant subcontractacions o compres a familiars i amics.

Els professionals o voluntaris que desenvolupin una activitat autònoma compatible amb la tasca que portin a terme a Sant Tomàs caldrà que informin el seu responsable si estan prestant servei a persones ateses a Sant Tomàs.



5.2. Responsabilitat social

La responsabilitat social d'una entitat és un model de gestió voluntari i té a veure amb una política d'actuació fonamentada en criteris responsables en els àmbits econòmic, social i mediambiental, que afecten el seu entorn. L'impacte que té la seva activitat i les accions que pot desenvolupar contribueixen a un món més just i a un desenvolupament sostenible.

Per exercir la responsabilitat social, Sant Tomàs ha de vetllar per mantenir unes bones relacions amb tots els grups d'interès, i actuar tenint en compte responsabilitats en els àmbits següents:

ÀMBIT ECONÒMIC

- » Ha d'afavorir l'ús de recursos autòctons i locals, utilitzant sempre que sigui possible recursos del territori.
- » Ha de col·laborar amb el teixit associatiu i empresarial del territori duent a terme, sempre que sigui possible, accions de cooperació i suport.
- » Ha de reinvertir els beneficis que es puguin generar en activitats que ajudin a complir la missió de Sant Tomàs.
- » Ha d'oferir informació clara i transparent sobre la situació de l'entitat i les seves perspectives de futur.
- » Ha d'evitar qualsevol pràctica deslleial cap a la seva competència.
- » Ha de complir les lleis, reglaments, i normes respectant els contractes legítims i els compromisos adquirits.
- » Ha d'actuar en matèria de retribucions amb criteris de proporcionalitat i de respecte als valors de Sant Tomàs.

ÀMBIT SOCIAL

- » Ha de tenir serveis útils per a la societat i en condicions justes.
- » Ha de treballar per sensibilitzar la societat envers les persones amb discapacitat.
- » Ha de promoure la col·laboració amb altres entitats del sector.

- » Ha de col·laborar amb l'administració pública en el desenvolupament de polítiques, recursos i programes adreçats a la millora de la qualitat de vida de les persones amb discapacitat.
- » Ha de promocionar productes, serveis i valors que contribueixin a aconseguir un entorn social més humà.

ÀMBIT MEDIAMBIENTAL

- » Ha de respectar i preservar el medi natural a través d'una economia sostenible, i ha d'evitar qualsevol tipus de contaminació, minimitzant la generació de residus i racionalitzant l'ús dels recursos naturals i energètics.
- » Ha de contribuir a la millora del medi ambient i de l'entorn afavorint la reducció, el reciclatge i la reutilització de materials.
- » Ha de tenir una política de compres que valori la responsabilitat de les seves empreses proveïdores en els aspectes social i mediambiental.

ÀMBIT PERSONAL

- » Ha de respectar els drets humans amb condicions de treball dignes que afavoreixin la seguretat, la paritat, la salut laboral i el desenvolupament humà i professional de les persones.
- » Ha d'oferir formació permanent, qualificació i creixement intel·lectual.
- » Ha d'afavorir la iniciativa, l'autonomia i la creativitat a la feina.
- » Ha d'oferir qualitat de vida a la feina, amb equilibri amb la vida extralaboral.



5.3. Participació

ÒRGANS DE GOVERN

Els responsables de Sant Tomàs han de complir els processos participatius dels estatuts i han de crear totes aquelles fórmules i suports necessaris per garantir la participació de totes les persones vinculades a l'entitat.

Han de respectar, entenent-ho com una actitud democràtica, que es pugui exercir la discrepància.

Han d'assumir la pràctica del consens com a sistema habitual de decisió, com a garantia de respecte i valoració de totes les opinions.

ELS PROFESSIONALS I PERSONES VOLUNTÀRIES

Han d'assumir valors i normes de participació i, en conseqüència, han de desenvolupar actituds i conductes personals no autoritàries i democràtiques, en coherència amb els valors defensats per Sant Tomàs.

Han de posar èmfasi a cuidar els processos participatius estatutaris dels quals siguin responsables i a crear les millors condicions per a la pràctica diària i real de la corresponsabilitat i la participació.

Han de fer servir la informació com a instrument eficaç de diàleg, fent ús dels canals de comunicació establerts i tenint en compte tots els agents que existeixen dins l'entitat.



5.4. Qualitat

La qualitat va molt lligada amb la satisfacció de les necessitats i expectatives dels diferents grups d'interès. Sant Tomàs ha de vetllar per identificar-les i aplicar els procediments necessaris per satisfer-les de forma eficient.

Els serveis i suports que s'ofereixen han de buscar l'excel·lència mitjançant la millora contínua i utilitzant els recursos de manera profitosa per a la consecució de la missió (eficàcia) amb control i contenció de recursos (eficiència).

Famílies, professionals i persones han de vetllar per una atenció personalitzada que doni resposta a les necessitats de cada persona, família o entorn.

El sistema ha de permetre que es puguin avaluar i millorar les maneres de treballar d'acord amb processos participatius, l'anàlisi de satisfacció de totes les persones que hi estan relacionades i el respecte als drets de tothom.

Sant Tomàs es compromet a aplicar procediments que orientin les actuacions més cap a la prevenció d'errors que cap a la seva esmena.

Els professionals dels diferents serveis han de formar-se permanentment i l'entitat té l'obligació d'incentivar-ho i facilitar-ho. És imprescindible un procés permanent d'avaluació i anàlisi dels procediments i també de les incidències i errors per extreure'n mesures correctores i aprenentatges.

La innovació i la recerca són garanties ètiques i científiques imprescindibles per avançar en la millora de la qualitat dels serveis i dels suports.



LA FAMÍLIA
LA RESPONSABILITAT SOCIAL
PERSONA
L'ORGANITZACIÓ
LA INCLUSIÓ LA TRA
↑ IGUALTAT
LA DIGNITAT I EL VALOR
DE LA PERSONA LA RESPON
PERSONA LA FAMÍLIA
LA IGUALTAT
A TRANSPARÈNCIA
LA DIGNITAT I EL VALOR
DE LA PERSONA
LA PERSONA
INCLUSIÓ SOCIAL
LA RESPONSABILITAT
L'ORGANITZACIÓ
LA INCL
LA TRANSPARÈNCIA
A FAMÍLIA LA IGUALTAT

**L'ÈTICA millora la qualitat de vida
de les persones amb discapacitat intel·lectual
i/o amb dificultats en el desenvolupament
i de les seves famílies.**

MILLOREM
LA QUALITAT
DE VIDA
I DEFENSEM
ELS DRETS
DE LES
PERSONES

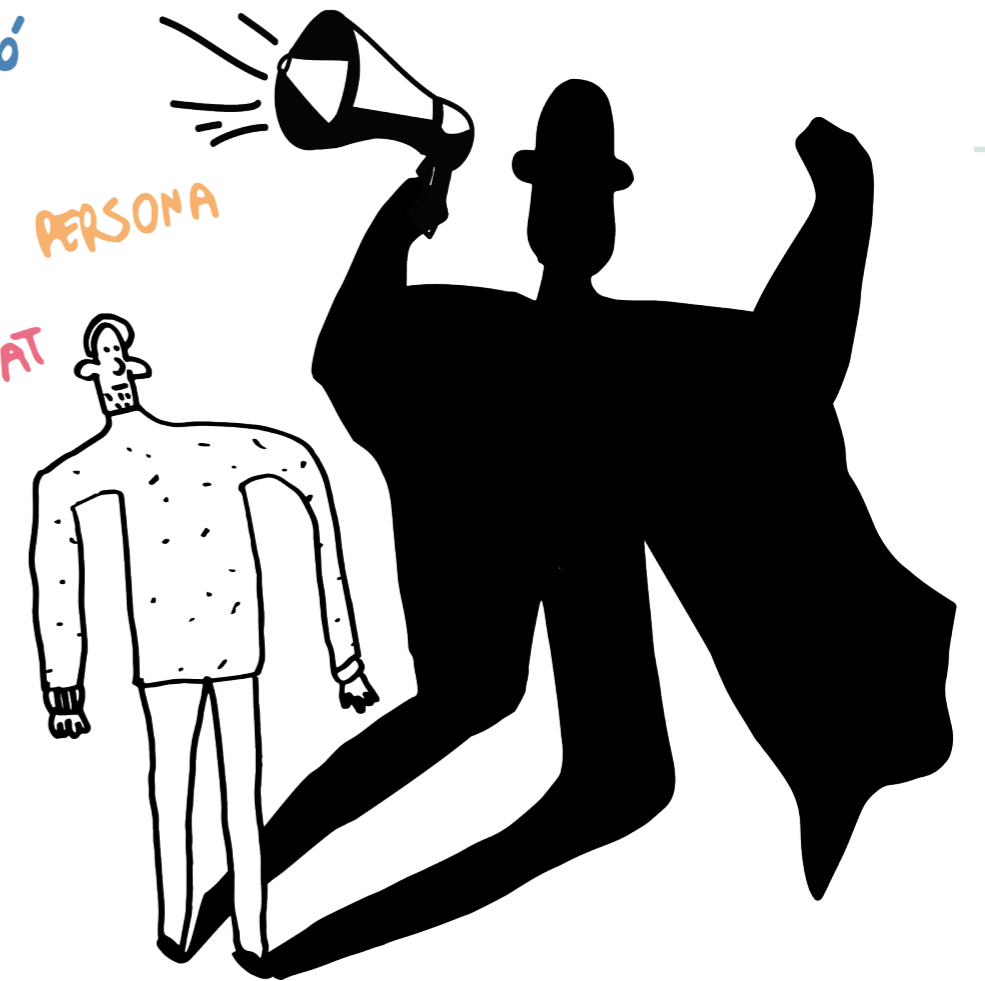
LA TRANSPARENCIA,
LA RESPONSABILITAT SOCIAL
I LA PARTICIPACIÓ

LA QUALITAT

LA INCLUSIÓ

LA DIGNITAT I
EL VALOR DE LA PERSONA

LA IGUALTAT





LA RESPONSABILITAT SOCIAL
PERSONA
L'ORGANITZACIÓ
LA INCLUSIÓ
IGUALTAT
VALOR
SIÓ LA RES
DE LA
PERSONA
FAMÍLIA
LA INCLUSIÓ
TRANSPARENCIA
LA DIGNITAT I EL VALOR
DE LA PERSONA
PERSONA
SOCIAL
INCLUSIÓ
RESPONSABILITAT
L'ORGANITZACIÓ
LA INCLUSIÓ
LA TRANSPARENCIA